

# L'intérêt d'un retour à une vraie gestion publique du service public de l'eau

Raymond Avrillier<sup>1</sup>

## Quelles sont les principales caractéristiques du service public de l'eau ?

Les faits sont connus, mais il n'est pas inutile de les rappeler car leurs conséquences sont sous-estimées.

L'accès à une eau potable pour tous est une question de première nécessité, une question vitale.

Les services publics de l'eau potable et de l'assainissement sont des services publics essentiels en ce qui concerne l'hygiène publique et la santé, d'un point de vue social, environnemental, patrimonial, en matière d'aménagement du territoire, de logement, d'activités.

En France, la compétence de ces services publics a été déléguée par l'Etat aux 36 786 communes<sup>2</sup>, qui peuvent la transférer à des établissements publics de coopération intercommunale.

Les données concernant ces services ne sont que partiellement connues des services de l'Etat : d'après les données 2012 de l'ONEMA portant sur... 2009, il y aurait 31 445 services publics d'eau ou d'assainissement collectif (14 217 pour l'eau potable, 17 228 pour l'assainissement collectif).

Le législateur français a décidé que ces services étaient des services publics industriels et commerciaux (SPIC), donc commerciaux (hélas), tandis que le service public des eaux pluviales reste un service public administratif.

## Quels sont les modes de gestion ?

Particulièrement depuis quelques dizaines d'années et encore plus depuis la décentralisation, de grandes sociétés privées proposent aux municipalités françaises d'exploiter le service de l'eau sous forme de « délégation de service public », sur lequel elles réalisent des profits considérables, puisqu'il s'agit d'un service public... commercial.

D'après des données partielles de l'ONEMA, 69% des services publics de l'eau potable sont gérés directement par la collectivité compétente, mais c'est une majorité de la population qui est desservie par un délégataire privé, sans que les données soient fiables tant du point de vue des nombres de contrats que des populations concernées (les grands groupes privés de l'eau ayant plus d'informations que les services de l'Etat et les délégants !).

Cette forme de « partenariat public privé » par délégation de service public de l'eau au privé, de l'affermage à la concession, est présentée comme un « modèle français » de gestion de l'eau, tant par la commission européenne que par la Banque mondiale, qui a été exporté dans de nombreux pays.

---

<sup>1</sup> Maire-adjoint honoraire,

- administrateur de la Régie des Eaux de Grenoble de 2001 à 2008 ([reg-grenoble.fr](http://reg-grenoble.fr)),

- conseiller municipal de la ville de Grenoble de 1989 à 2008,

- vice-président de la communauté d'agglomération grenobloise de 1995 à 2008 chargé de l'assainissement et des eaux pluviales, et président du conseil d'exploitation de la Régie communautaire d'assainissement de 2001 à 2008 ([lametro.fr](http://lametro.fr))

Cet exposé résulte de ce qui serait considéré comme une recherche-action si ce terme n'était pas utilisé uniquement pour des recherches menées auprès des organismes privés ou publics.

<sup>2</sup> Données DGCL au 1<sup>er</sup> janvier 2012 : [dgcl.interieur.gouv.fr](http://dgcl.interieur.gouv.fr)

Ces sociétés françaises « de services aux collectivités », sont devenues des multinationales et constituent progressivement en France un oligopole de l'eau (deux grands groupes Suez Lyonnaise des Eaux et Véolia Générale des Eaux, auquel s'ajoute la SAUR Société d'Aménagement Urbain et Rural).

### **Quel est l'intérêt des pratiques mises en œuvre à Grenoble ?**

En France dans les Alpes, nous bénéficions de grandes ressources en eau, avec un réseau de distribution mis en place depuis des décennies par des politiques publiques durables.

L'histoire de l'eau de Grenoble a été marquée par quatre périodes qui ont donné lieu à des politiques différentes concernant un même service public de l'eau : une longue période de gestion publique directe de 1882 à 1989, une gestion privée par la Lyonnaise des Eaux de 1989 à 1995, une gestion dite « mixte » de 1995 à 1999, une gestion en régie publique de 2000 à nos jours.

S'agissant d'un même service, les comparaisons de ces modes de gestion sont donc pertinentes et lèvent les critiques qui avancent que rien ne peut être comparé car les situations locales des 36 000 communes françaises sont très différentes.

La délégation au privé de l'exploitation du service qui a duré 10 ans (de 1989 à 1999, alors que le contrat avec la Lyonnaise des eaux était de 25 ans), et la reprise en régie publique du service à compter de 2000, ont révélé les risques d'une gestion privée par l'oligopole de l'eau et l'intérêt d'une gestion publique de ce service de l'eau<sup>3</sup>.

L'analyse se base sur une participation active à ces services publics de l'eau, de l'assainissement et des eaux pluviales, y compris en tant qu'élus locaux, et sur les actions menées avec celles et ceux qui, usagers associés ou élus, en France, en Europe ou en Amérique du Sud, veulent reprendre le contrôle public de ce service public essentiel.

Force est de constater que cette histoire récente locale, avec ses incidences nationales, n'a pas fait l'objet, à notre connaissance, d'une étude universitaire ou de recherche, que ce soit en sciences politiques, en urbanisme, aménagement, environnement, services publics, économie, droit... Elle n'a pas fait l'objet d'une communication volontaire de la part d'exécutifs des collectivités locales ou d'instances nationales, qui ont donc ainsi exprimé une volonté de ne pas valoriser une reprise en régie publique à laquelle certains ont été contraints.

Les acteurs de cette remunicipalisation ayant été exclus des majorités municipales et de communauté d'agglomération en 2008, la responsabilité des actes exposés porte sur les années 1988-2008, même si une certaine continuité a été maintenue après 2008.

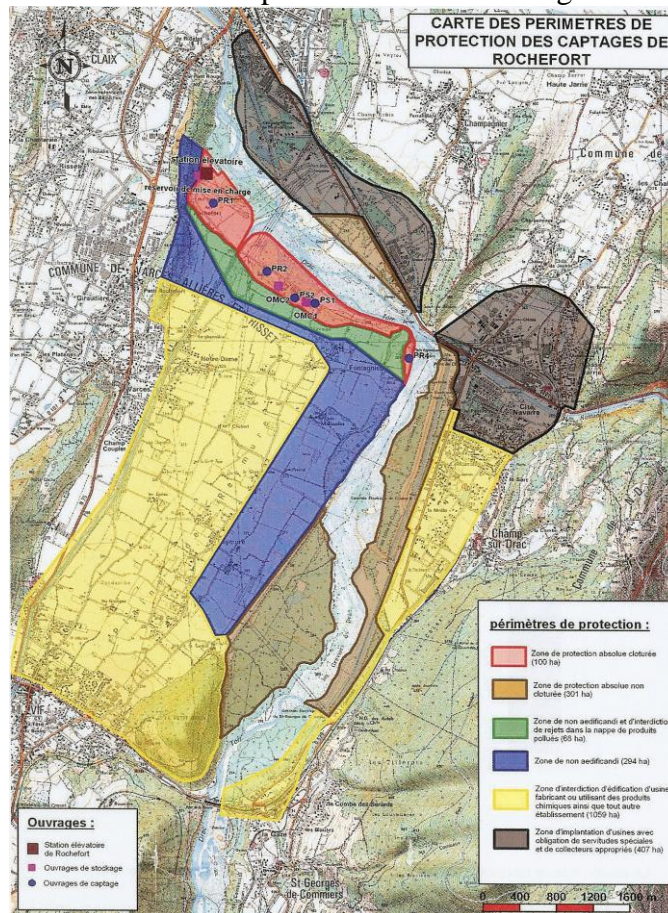
Grenoble est la ville centre d'une agglomération alpine, située dans une vallée entourée de montagnes, à la confluence des cours d'eau du Drac et de l'Isère, avec, à 10 km au Sud de l'agglomération, les champs de captage de l'eau de Grenoble, les sources de Rochefort.

Un important périmètre de protection de ces captages a été constitué depuis plus de 100 ans (1884) par des acquisitions publiques progressives réalisées par la commune de Grenoble. Avec un périmètre de protection de 2 300 hectares (cf. carte), nous avons un des premiers périmètres de protection d'Europe, ce qui permet de conserver une eau de très grande qualité,

---

<sup>3</sup> En France l'Etat a confié aux communes la compétence des services publics de l'eau potable et de l'assainissement. La commune de Grenoble, 156 000 h, a les compétences production, adduction, stockage, distribution de l'eau potable, qui sont gérées depuis 2000 en régie à personnalité morale et donc autonomie financière. La commune de Grenoble a transféré en 2000 sa compétence « réseaux d'assainissement et d'eaux pluviales » à la communauté d'agglomération grenobloise (communauté de 28 communes, 398 000 h) qui détenait déjà la compétence traitement des eaux usées et pluviales et grands collecteurs intercommunaux. La communauté d'agglomération gère ces services en régie publique, à simple autonomie financière.

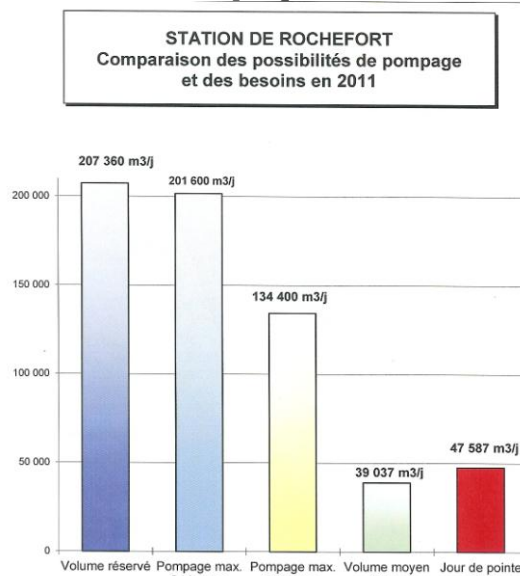
filtrée naturellement par les couches d'alluvions, et renouvelable car alimentée par la nappe souterraine du Drac en amont. Avec une capacité maximale de production de 134 400 m<sup>3</sup> d'eau par jour, Rochefort est la source la plus abondante de la région Rhône-Alpes.



(source commune de Grenoble, REG)

Les champs de captage de la ville de Grenoble pourraient subvenir immédiatement à la consommation de plus de 500 000 personnes, sans investissements supplémentaires (graphique 1).

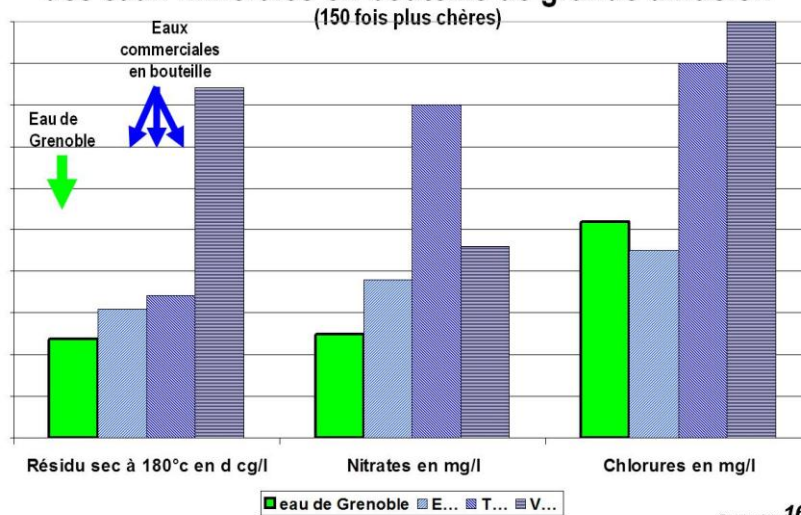
Graphique 1



Aucun traitement préalable de l'eau n'est nécessaire, aucune chloration<sup>4</sup>, ce qui évite des surcoûts. Les usagers disposent donc d'une eau pure au robinet, d'une qualité d'eau de source (graphique 2), ce dont la collectivité publique peut être très fière.

Graphique 2

### Une qualité de l'eau de Grenoble meilleure que des eaux minérales en bouteille de grande diffusion



Seront résumées quelques unes des données relatives au service de l'eau à Grenoble, depuis la décision de délégation au privé prise par des élus et dirigeants de droite en 1987, par « arrangements » avec les dirigeants de la Lyonnaise des eaux, et réalisée après les élections municipales de 1989<sup>5</sup>, jusqu'à la reprise en régie publique en 2000 avec une nouvelle majorité de gauche et écologiste, et donc aujourd'hui plus de dix années de régie publique.

Cette expérience, cette preuve par les faits et les actes, sont utiles localement, mais aussi nationalement, en particulier pour d'autres collectivités publiques qui ont engagé une même politique de reprise complète du contrôle public de leurs services publics de l'eau, comme Paris en 2010.

## I. Le service public historique de l'eau à Grenoble

Depuis 1880, l'eau est sous la responsabilité des services de la ville de Grenoble, ce que l'on appelle une exploitation en « régie », c'est-à-dire par un organisme public exploitant directement le service public.

L'action publique est ici clairement une action dans la durée, la longue durée, au bénéfice de la collectivité, de la communauté publique, soucieuse du bien commun, du patrimoine commun que constitue l'eau, et donc des générations futures.

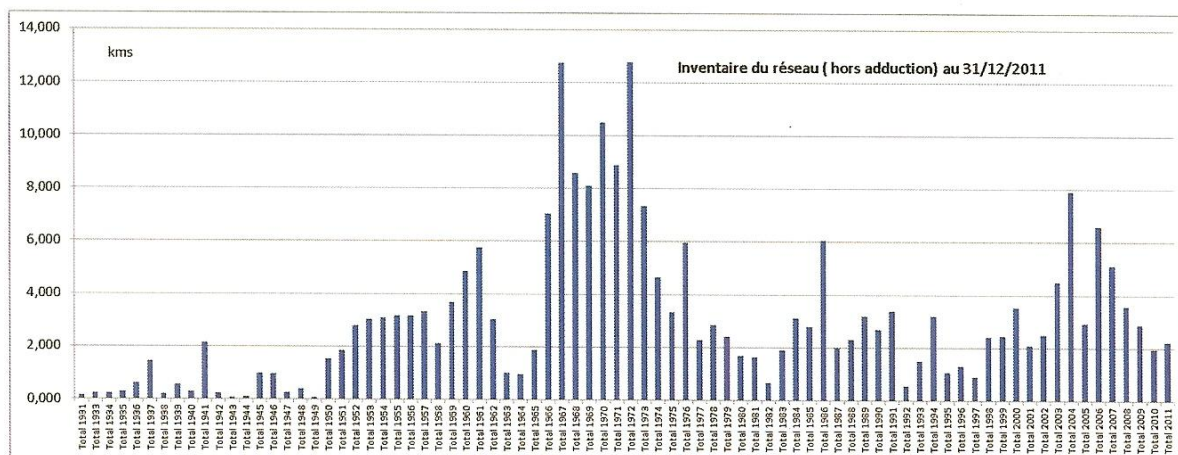
Le réseau de distribution a été réalisé progressivement, à partir des années 1930-1940.

<sup>4</sup> Un système continu de sécurité a été mis en place qui peut être activé en cas d'urgence.

<sup>5</sup> Il apparaîtra plus tard, à partir des révélations en 1993 d'élus écologistes, que cette « délégation au privé » était aussi une corruption entre le maire de l'époque (M. Carignon) et de hauts responsables de la Lyonnaise des eaux, et donc un contrat de corruption de la décision publique pour des intérêts personnels et privés. Cf. Avrillier Raymond, Descamps Philippe, *Le système Carignon*, éditions La Découverte, Paris, 1995, 370 p.

Dans les années soixante des mouvements grenoblois d'usagers demandent une amélioration du réseau insuffisant en pression du fait de l'expansion démographique. Le changement pour une municipalité de gauche en 1965 se joue aussi sur ces engagements de desservir correctement en eau potable, et avec une pression suffisante, tous les habitants. La nouvelle municipalité de gauche réalise des investissements lourds de rénovation et amélioration jusqu'en 1973 (cf. inventaire historique des réseaux, graphique 3).

Graphique 3



Source : REG, commune de Grenoble

Depuis 1967, 25 ans avant la loi française sur l'eau du 3 janvier 1992, le site de captage des eaux de Grenoble, à Rochefort, bénéficie d'une haute protection avec un périmètre de sécurité imposé par une déclaration d'utilité publique arrêtée par le préfet de l'Isère.

Cette politique publique menée jusqu'en 1989 a nécessité des investissements importants dont nous bénéficions un demi-siècle plus tard.

Le service de l'eau de Grenoble comprend aujourd'hui cinq puits pour prélever la ressource en eau dans la nappe du Drac, un réseau d'adduction de 27 km, un grand réseau de distribution de 240 km (celui qui arrive jusqu'au immeubles depuis deux réservoirs de 20 000 m<sup>3</sup>), pour plus de 51 000 compteurs d'abonnés sur la commune de Grenoble, et 11,4 M m<sup>3</sup>/an d'eau distribués en 2011.

## II. La « délégation au privé » du service de l'eau en 1989

C'est un 13 juillet 1989, une date particulièrement symbolique<sup>6</sup>, que le maire de l'époque, M. Carignon<sup>7</sup>, soumet au Conseil Municipal de Grenoble une délibération qui décide de « déléguer les services publics de l'eau et de l'assainissement » au privé, à une filiale de la société « Lyonnaise des Eaux »<sup>8</sup>(cf. article du quotidien régional *Le Dauphiné Libéré*). Cette société créée pour la circonstance s'appelait subtilement « Compagnie de gestion des eaux du

<sup>6</sup> La République française a adopté le 14 juillet comme jour de fête nationale (en référence aux journées révolutionnaires de la prise de la Bastille du 14 juillet 1789 et la fête de la Fédération du 14 juillet 1790)

<sup>7</sup> Chef de la droite locale, maire de Grenoble de 1983 à 1995, conseiller général de Grenoble de 1976 à 1997, président du conseil général de l'Isère de 1985 à 1997, président du syndicat intercommunal SIEPARG de 1983 à 1985, mais aussi député en 1986, 1988, 1993, député européen de 1984 à 1986, ministre de l'environnement de 1986 à 1988 et ministre de la communication de 1993 à 1994, avant sa mise en cause pour corruption, recel d'abus de biens sociaux et subornation de témoins.

<sup>8</sup> Société « Lyonnaise des eaux » devenue « Suez – Lyonnaise des eaux »

Sud-Est ». En réalité il apparaîtra des années plus tard que la préparation clandestine de cette opération datait de 1987<sup>9</sup>.



Quotidien régional Le Dauphiné Libéré 14 juillet 1989

Bien qu'il y ait eu d'importantes manifestations populaires d'usagers, d'associations et de syndicats, des personnels, d'élus, et des contestations de cette décision, cela n'a pas suffi à empêcher le maire et la droite de déléguer par contrats le service pour 25 ans au secteur privé (1989-2014). Des recours en justice ont été engagés dès 1989 mais un seul élu et usager les a maintenus dans le temps, la justice administrative ayant mis très longtemps pour annuler, en ... 1997, les décisions illégales de délégation de 1989 (CE, 1<sup>er</sup> octobre 1997, Avrillier, n° 133849).

Le contrat de gestion privée de l'eau de Grenoble a été signé le 3 novembre 1989 avec les conséquences suivantes :

- le personnel public du service est passé sous le régime du droit privé de la Lyonnaise des eaux ;
- les compétences techniques et financières de la ville disparaissent, ainsi que les documents, données et outils de base transférés (il ne restera plus qu'un fonctionnaire municipal en charge du dossier) ;
- les tarifs ne sont plus fixés chaque année par le conseil municipal, mais fixés pour 25 ans dans le contrat entre la ville et le groupe privé, avec des évolutions indicées dont la valeur réelle va échapper aux élus, aux usagers, à la collectivité ;
- les comptes publics du service et les marchés deviennent des comptes sociaux et marchés privés du délégataire passés entre filiales de la Lyonnaise des eaux ;

<sup>9</sup> Le pacte de corruption entre la Lyonnaise des eaux et M. Carignon fut scellé lors d'un dîner du 3 octobre 1987, réunissant au conseil général de l'Isère les principaux acteurs : MM. Alain Carignon, Jean-Louis Dutaret, Patrick Thull, à l'époque secrétaire général de la mairie de Grenoble, M. Marc-Michel Merlin (de la future COGESE) et M. Jérôme Monod.

Dans un ouvrage récent, un collaborateur du RPR raconte le déjeuner organisé à la demande de M. Jérôme Monod, alors PDG de la Lyonnaise des eaux, concernant le dossier de l'eau de Grenoble, réunissant en 1983 dans son appartement MM. Jérôme Monod, Alain Carignon, Jean-Jacques Prompsy et lui-même : M. Jean-François Probst, *Chirac, mon ami de trente ans*, Ed. Denoël, 2007, 270 p.

M. Jean-Jacques Prompsy, directeur commercial de la Lyonnaise des eaux, avait déjà raconté, dans le roman à clef facilement décodable, le pacte de privatisation de l'eau de Grenoble : *La cour des cadres*, Ed. de la Nerthe, 2000, 356 p.

- la responsabilité politique reste en principe à la Ville, mais sans les moyens de cette responsabilité, le contrat avec le privé faisant la loi, et sans la volonté politique de contrôle du délégataire.

Une telle décision politique au profit d'un groupe privé correspondait à une orientation politique, affichée par le maire de droite de Grenoble à l'époque, d'une « ville maigre » (moins d'intervention publique, tout ce qui peut être privatisé est confié au marché). En réalité il s'est agi d'un nouveau « Main basse sur la ville »<sup>10</sup>.

Ce contrat de délégation augmente en fait les tarifs de l'eau de 51% de 1990 à 1995. Le délégataire privé peut rapidement reconstituer, par les redevances des usagers, les droits d'entrée qu'il a versé à la ville et les abus de biens sociaux qu'il a versés au maire et à ses proches.

Une telle décision a pu se dérouler du fait des défaillances, pour ne pas dire de l'absence, d'une démocratie délibérative, d'une séparation des pouvoirs locaux entre exécutif et délibératif, et l'absence des contrôles démocratiques en principe fixés par les textes constitutionnels, législatifs et réglementaires, et qui sont des devoirs des élus (par l'assemblée délibérante) et des cadres communaux, du préfet (qui doit en principe contrôler la légalité des décisions des collectivités), des ministres, des services de l'Etat et de l'Agence de l'eau, des comptables et des juges des comptes publics<sup>11</sup>, de la presse, des usagers et des citoyens.

Dans ce type d'affaire, la justice administrative considérera même qu'un contrat obtenu par corruption reste un contrat qui fait la loi entre les parties (CE, 1<sup>er</sup> octobre 1997, Avrillier, 133849) et que les « pots de vin » de la corruption de cette époque à Grenoble doivent être considérées comme des dépenses utiles aux sociétés privées qui en ont bénéficié (CAA Versailles, 8 décembre 2009, n°07VE01714 ; 18 novembre 2010, n°10VE00291).

Tous ces contrôles inexistant, ces passivités, complicités, « arrangements » ou défaillances, ont conduit à un véritable système affairiste local autour des services publics urbains<sup>12</sup>, dont l'eau et l'assainissement, un système corruptif<sup>13</sup> qui a coûté plusieurs dizaines de millions d'euros de préjudice à l'ensemble des contribuables et usagers de Grenoble.

### **III. La reprise en mains du service public de l'eau après le changement de municipalité en 1995**

La nouvelle municipalité élue en 1995, de gauche et écologiste, s'était fortement engagée à une « remunicipalisation » du service de l'eau, seule manière de le reprendre en mains dans l'intérêt général.

Parallèlement, la justice pénale a jugé en 1995 les faits de corruption de l'ancien maire (et de son entourage), datant de 1987, par des hauts responsables de la Lyonnaise des eaux, jugement confirmé par les plus hautes instances pénales en 1996 et 1999<sup>14</sup>. Le président

---

<sup>10</sup> C'est le titre utilisé par un journaliste du *Monde*, Robert Belleret, le 12 mai 1995, pour rendre compte de l'ouvrage « *Le système Carignon* ». op. cit. Notons que cet ouvrage a fait l'objet d'une censure par les médias locaux et d'une "omission" de citation dans les bibliographies "savantes" portant sur la corruption, alors qu'il s'agit de la seule étude de cas d'un système corruptif local, complétant par l'exemple l'ouvrage de base d'Yves Mény (1992).

<sup>11</sup> La chambre régionale des comptes ne décidera de contrôler qu'en 1995 ce dossier de l'eau de Grenoble, illégal depuis 1989.

<sup>12</sup> Presque tous les services publics locaux essentiels ont été privatisés ou délégués au privé illégalement.

<sup>13</sup> Mise en évidence d'un système corruptif généralisé de 1985 à 1998, pas plus important que dans d'autres villes, mais révélé à Grenoble par les seuls écologistes : sont successivement et tardivement mis en cause huit adjoints de Grenoble, sept conseillers généraux de l'Isère, sept maires, cinq directeurs généraux et cabinets d'organismes publics, sept dirigeants d'organismes para-publics, une dizaine d'intermédiaires, une vingtaine d'entreprises et dirigeants...

<sup>14</sup> L'affaire « Lyonnaise des eaux – Carignon » a donné lieu à dix décisions judiciaires pénales.

directeur général de la Lyonnaise des eaux n'a pas été inquiété alors qu'un responsable d'entreprise est en principe responsable de son entreprise.

En 1995, le nouveau maire, a choisi, contre l'avis des élus écologistes de la majorité, de ne pas réellement défendre les intérêts de la ville devant la justice pénale avec une demande sérieusement chiffrée des préjudices de la commune et des usagers. La commune de Grenoble et une association des usagers ont pourtant été reconnues comme parties civiles victimes de la corruption. Contre les engagements pris publiquement, le nouveau maire a, avec une partie de sa majorité, d'abord proposé au conseil municipal en 1996 de poursuivre le contrat issu du pacte de corruption par un avenant à ce contrat de gestion privée de 1989 qui le poursuivait, en le transformant, avec la société COGESE – Lyonnaise des Eaux, elle-même modifiée en société d'économie mixte (la COGESE étant re-nommée Société des eaux de Grenoble SEG) toujours avec la Lyonnaise des Eaux. En réalité, le contrat a été sous-traité à une Société grenobloise des eaux et de l'assainissement (SGEA), filiale 100% par la Lyonnaise des eaux Suez.

Une telle opération permettait à certains de dire à l'époque que la ville avait repris la gestion de manière publique, puisque la société d'économie mixte SEG était détenue à 51% par la ville.

Cette solution n'était pas satisfaisante parce que :

- le contrat d'origine (contrat obtenu illégalement et par corruption) était maintenu, même modifié, au bénéfice du même groupe privé de "services aux collectivités" ;
- le personnel restait un personnel privé dépendant du sous-traitant SGEA – Lyonnaise des eaux ;
- l'ensemble de l'exploitation restait totalement privée car en réalité confiée obligatoirement par marchés de sous-traitance avec les filiales de la Lyonnaise des eaux ;
- les profits du service public payé par les usagers et les contribuables revenaient au groupe privé ;
- malgré des corrections financières et une diminution des tarifs, les conséquences néfastes de la privatisation de la gestion du service persistaient.

Plusieurs nouveaux recours pour excès de pouvoir ont dû être engagés par les élus écologistes devant la justice administrative contre ces décisions de 1996 qui ont été annulées pour illégalités en 1998<sup>15</sup>.

En juin 1999, la municipalité a, malgré des possibilités d'actions très fermes de la collectivité qui a été trompée par le délégataire privé, décidé dans un premier temps la transformation de la société d'économie mixte SEG qui a absorbé la société SGEA, filiale à 99% de la Lyonnaise des Eaux, soit un nouveau coût pour les usagers et les contribuables.

Après cette absorption en 1999, et grâce à la poursuite de l'action, y compris juridique, d'associations et d'élus écologistes<sup>16</sup>, la re-municipalisation du service est enfin décidée par le conseil municipal en 2000... Mais le maire propose simultanément une transaction financière de 13 M€ au profit de la Lyonnaise des eaux pour cette fin anticipée du contrat, soit un nouveau coût pour les usagers et les contribuables<sup>17</sup>.

En mars 2000, le Conseil municipal décide donc enfin (sans les voix de l'opposition de droite) la création de la Régie des eaux de Grenoble (REG), sous forme de régie à personnalité

---

<sup>15</sup> De 1989 à 2012, la justice administrative a rendu dix-sept décisions sur les recours pour excès de pouvoir engagés par les élus et militants écologistes de l'ADES afin de rétablir la légalité dans la gestion du service public de l'eau à Grenoble.

<sup>16</sup> Cf. le dossier eau de Grenoble sur les sites : [ades-grenoble.org/ades/dossiers/eau](http://ades-grenoble.org/ades/dossiers/eau) ; [eausecours.free.fr](http://eausecours.free.fr)

<sup>17</sup> Le maire a également décidé d'instituer illégalement une redevance pour occupation du domaine public pour les réseaux publics d'eau de la commune.



morale et autonomie financière, pour assurer la gestion du service (pour des raisons pratiques à partir du 1<sup>er</sup> janvier 2001).

Simultanément, les réseaux d'assainissement de la commune sont transférés en 2000 à la communauté d'agglomération grenobloise qui prend l'ensemble de la compétence assainissement sous forme de régie à simple autonomie financière, avec conseil d'exploitation comprenant des représentants des usagers.

Il a donc fallu 5 ans de luttes des élus écologistes et des usagers (1995-2000) pour tenir l'engagement de 1995 de re-municipalisation du service des eaux<sup>18</sup>. Ces 5 années auraient pu être économisées au bénéfice de tous.

Il aura fallu 10 ans d'actions tenaces (1989-1999) pour retrouver un service public de l'eau de Grenoble géré en régie publique, et aujourd'hui 10 ans de gestion publique responsable.

Ces délais sont révélateurs de l'emprise d'une délégation au privé qui place collectivité, élus et usagers, en situation de dépendance.

Les salariés du service de l'eau de Grenoble ont assuré la continuité du service public soumis aux pressions spéculatives du privé de 1989 à 1999.

Les surcoûts de la gestion privée ont été mis en évidence d'abord par les associations d'usagers puis confirmées par des analyses des services communaux (et communautaires) :

- surfacturations internes et externes ;
- importance des frais de structure (ou de groupe) cachant des marges ;
- absence de justification des charges indirectes (dont les « frais de siège » ou « frais de groupe »... ) ;
- absence de justification des frais financiers, des coûts des apports en compte courant ou des prêts internes au groupe imputés au contrat ;
- non communication des produits financiers liés aux provisions pour renouvellement, ou pour risques d'impayés et autres ;
- non communication des produits financiers liés aux délais de reversement des sommes dues à l'Agence de l'eau, à la collectivité et à d'autres instances ;
- opacité des coûts réels des marchés passés avec les filiales sans mise en concurrence...

Ces surcoûts ont aussi été facilités par la passivité des élus et l'absence de contrôle sur les biens communs. L'expérience montre que l'accès aux informations et l'analyse pluraliste ou contradictoire supposent l'existence d'une mémoire et d'un suivi des services de la collectivité, des échanges et comparaisons avec d'autres collectivités, des personnels compétents. La délégation au privé est aussi un appauvrissement du savoir et de la mémoire de la collectivité, du patrimoine commun.

Pour le « retour aux sources » à Grenoble, il a fallu que soient révélées les conditions de passation du contrat en 1989, mais aussi les surcoûts pour les usagers de l'eau du fait de factures comprenant des charges étrangères à l'eau, et qui allaient alimenter différents comptes, surtout ceux des sociétés privées du groupe Lyonnaise des Eaux et de la corruption.

C'est ainsi que Grenoble a pu retrouver un véritable service public municipal de l'eau.

Nous avons eu à connaître toutes les formes de gestion de ce service public : en régie directe jusqu'en 1989, en « délégation au privé » de 1989 à 1995, puis avec une « société d'économie mixte » de 1996 à 1999, en régie à autonomie financière et personnalité morale à partir de 2000, ce qui nous permet donc une comparaison étayée.

---

<sup>18</sup> La majorité municipale, de gauche et écologiste, de mars 1995 résulte d'une alliance de deuxième tour entre une liste de gauche (socialistes et communistes) et une liste écologiste Démocratie-écologie-solidarité(ADES), Verts, Alternatifs.

#### IV. La gestion publique du service de l'eau en régie

En France, le service de distribution de l'eau est un service public industriel et commercial (SPIC). Pour sa gestion directe, le législateur a imposé que cela se fasse soit en régie à autonomie financière, soit par une régie à personnalité morale et autonomie financière, établissement public de la collectivité.

La régie municipale des eaux de Grenoble (REG), à personnalité morale, est conduite par un conseil d'administration composé de 12 administrateurs publics (non indemnisés) dont 4 personnes qualifiées, parmi lesquels des représentants des associations d'usagers. Le directeur général, obligatoirement fonctionnaire public, est l'ordonnateur. Les comptes sont publics, sous le contrôle d'un comptable public.

La commune de Grenoble a transféré à sa Régie la compétence eau, incluant la protection des champs de captage, la production d'eau, l'adduction et la distribution. La Ville a conservé la propriété des terrains et des captages. La REG maîtrise l'ensemble de la chaîne de la production, y compris la prévention en amont, jusqu'à la distribution à l'utilisateur, la qualité de l'eau des puits jusqu'aux robinets.

La REG dispose en 2011 d'un effectif de 81 salariés<sup>19</sup> (67 de statut privé et 14 fonctionnaires territoriaux détachés), de 8,2 millions d'euros annuels de recettes perçues auprès des usagers (habitants, équipements publics, industriels et activités) pour l'eau.

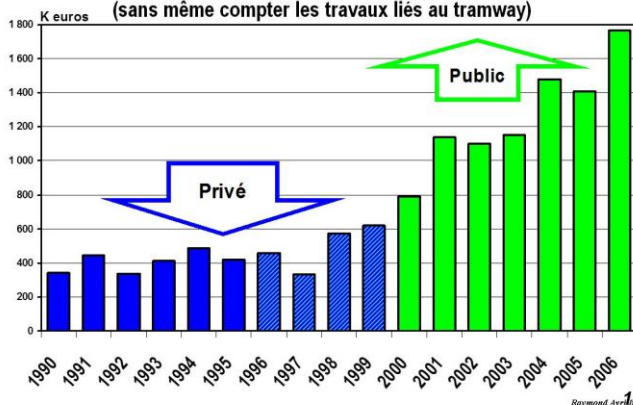
Les salariés du délégataire privé ont, pour ceux qui le souhaitaient<sup>20</sup>, été repris en 2001 par la régie. Leur situation a été améliorée. Leur activité est une activité de service public.

Les élus ont décidé de mettre en place un programme pluriannuel améliorant notablement la qualité du service, dont une politique de gros entretien-renouvellement trois fois plus important que durant la délégation au privé qui avait fait ses profits sur la baisse de ces travaux (graphique 4). L'entretien préventif courant a été engagé de manière plus conséquente. Après avoir diminué de manière importante le prix de l'eau dès la reprise de contrôle par la collectivité, il a été possible de conserver un prix stable, en euros constants, pendant plus de dix ans (graphique 5).

L'analyse porte essentiellement sur la période en responsabilité de mars 1995 à mars 2008.

Graphique 4

**Remunicipalisation = 3 fois plus d'investissements annuels, conduites et branchements**  
(sans même compter les travaux liés au tramway)



Source : Avrillier, à partir de données commune de Grenoble REG

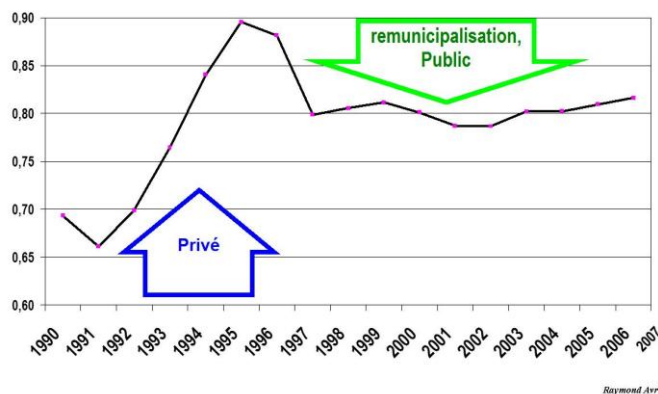
<sup>19</sup> Parallèlement la régie communautaire d'assainissement, couvrant 28 communes (1 824 km de réseaux) dont Grenoble, comprend 102 salariés en 2012.

<sup>20</sup> Suivant l'article L. 1224-1 du code du travail. Des cadres nationaux de la Lyonnaise des eaux affectés pour partie à « l'opération » de Grenoble... n'ont pas été repris...

### Graphique 5

#### Eau publique de Grenoble = 20% à 50% moins chère que la gestion privée

Evolution prix moyen de la part "eau", commune de Grenoble, base facture 120 m<sup>3</sup> HT euros 2006 constants



Source : Avrillier, à partir de données commune de Grenoble REG

En 2007 (dernière année sous notre responsabilité), le prix de l'eau était de 0,92 € TTC/m<sup>3</sup> (avec la prime fixe sur 120 m<sup>3</sup>, la redevance prélèvement de l'Agence de Bassin et la TVA à 5,5%), celui de l'assainissement de 1,32 € TTC/m<sup>3</sup>, soit un total de **2,23 € TTC/m<sup>3</sup> pour l'utilisateur** (dont 0,40 € TTC/m<sup>3</sup> de l'Agence de l'eau).

Le montant total de la facture type de 120 m<sup>3</sup> annuels, toutes taxes comprises, était de 268 € dont 49 € de l'Agence de l'eau.

En 2012, le prix de l'eau est de 1,22 € TTC/m<sup>3</sup>, soit une facture d'eau de 146,16 € TTC pour 120 m<sup>3</sup><sup>21</sup>, et avec l'assainissement communautaire un total de 2,73 € TTC/m<sup>3</sup>, soit une facture type totale annuelle de 327,10 € TTC :

Facture d'eau Grenoble 2012 pour 120 m <sup>3</sup>	€ HT	€ TTC	€ TTC		€ TTC
abonnement eau REG, TVA 5,5%	19,50	20,57			
location de compteur REG, TVA 5,5%	9,00	9,50			
redevance usage de l'eau REG, TVA 5,5%	102,00	107,61			
redevance prélèvement Agence de l'eau, TVA 5,5%	8,04	8,48	146,16	ST eau	1,22/ m <sup>3</sup>
redevance fixe assainissement Com agglo, TVA 7,0%	3,00	3,21			
redevance assainissement CC SDA épuration, TVA 7,0%	39,55	42,32			
redevance assainissement Com d'agglo, TVA 7,0%	82,52	88,30			
redevance lutte contre la pollution Agence de l'eau, TVA 5,5%	26,40	27,85			
redevance modernisation des réseaux Agence de l'eau, TVA 7,0%	18,00	19,26	180,94	ST asst	1,51/ m <sup>3</sup>
<b>Total</b>			<b>327,10</b>		<b>2,7/ m<sup>3</sup></b>

Il est donc aujourd'hui démontré, en actes concrets, données publiques fiables à l'appui, que la reprise en régie publique de l'eau à Grenoble a permis d'accroître la qualité du service (graphique 4) en diminuant son coût (graphique 5), avec une réelle clarté des données sur la gestion du service : un accès à toutes les informations sur le service ; la mise en place d'un

<sup>21</sup> Dans la réalité, les ménages grenoblois utilisent en moyenne 50 m<sup>3</sup> d'eau par an, sachant que la pureté, la qualité et le goût de l'eau au robinet les dispensent d'acheter de l'eau en bouteille.

comité d'usagers avec lequel nous a été signé un accord<sup>22</sup> ; toutes les délibérations, les rapports annuels sur le prix et la qualité sont complets, publiés et publics ; les marchés sont des marchés publics passés avec l'offre économiquement la plus intéressante. Les excédents sont utilisés uniquement pour le service public et servent aussi à lisser dans le temps les charges d'investissement du service.

La chambre régionale des comptes de Rhône-Alpes a confirmé la clarté de ces comptes.

La régie des eaux de Grenoble a obtenu depuis 2003 une certification qualité ISO 9001 version 2000<sup>23</sup>.

La reprise en régie publique du service de l'eau à Grenoble a donc permis l'amélioration de la qualité du service, la création d'emplois utiles à la collectivité et aux usagers, une diminution du prix de l'eau. Les effectifs du personnel ont été augmentés en internalisant des prestations qui étaient auparavant sous-traitées (et surfacturées du temps de la gestion privée)<sup>24</sup>. Les salaires et conditions de travail ont été améliorés. Les instances paritaires fonctionnent correctement.

Par exemple, la gestion du parc informatique, des données sur les installations et les travaux, et des données des usagers, sont des activités significatives pleinement maîtrisées, alors que des marges considérables étaient réalisées antérieurement par une société interne du groupe Lyonnaise des Eaux. De même, au temps du privé, aucune compétence informatique n'existait dans la structure de Grenoble. Le fait de repenser les besoins, de savoir combien de personnel il fallait, a permis de faire des économies considérables. C'est un exemple parmi d'autres. Ont été étudiées, activité par activité, la reprise en direct du service, les marges de manœuvre et d'amélioration, les économies.

Un service de conseil en économie d'eau a été créé, ce qui serait contradictoire avec une conception marchande de l'eau.

Il ne suffit pas de dire que le service doit être exploité en régie, il faut également établir le périmètre de ce qui est effectué par cette régie et définir les objectifs de qualité, de coût et de durée.

La commune de Grenoble, avec sa régie des eaux de Grenoble, a retrouvé l'ensemble de la maîtrise de son service municipal de l'eau<sup>25</sup>.

## V. L'évaluation de 10 années de gestion publique

Depuis 1995, nous respectons la loi qui impose au maire de présenter à l'assemblée délibérante un rapport annuel sur le prix et la qualité du service public de l'eau, et de même pour le service public de l'assainissement<sup>26</sup>, alors que les rapports du délégataire privé de 1989 à 1995 étaient particulièrement opaques et les services de contrôle par la collectivité inexistantes.

**La qualité du service** public de l'eau de Grenoble est ici résumée par différents indicateurs, sachant que l'ensemble des données de qualité figurent dans ces rapports annuels :

- renouvellement des branchements (400 branchements annuels) ;
- renouvellement des conduites et des branchements : la dépense annuelle du privé pour rénover les réseaux se situait à 500 k€/an d'investissements entre 1990 et 2000, la Régie

---

<sup>22</sup> Protocole d'accord entre la régie des eaux de Grenoble et le comité des usagers de l'eau et de l'assainissement de Grenoble, disponible sur le site internet de la Régie des Eaux de Grenoble : [reg-grenoble.fr](http://reg-grenoble.fr)

<sup>23</sup> La régie communautaire d'assainissement a également obtenu la certification qualité ISO 9001 depuis 2007.

<sup>24</sup> L'effectif a évolué depuis 2001 car le choix a été fait de réaliser en direct des fonctions sous-traitées antérieurement (informatique, plombiers-canaliseurs), ou d'acquies et gérer en direct des véhicules, matériels, informatique, là où le délégataire privé sous-traitait fort cher à ses filiales de la Lyonnaise des eaux.

<sup>25</sup> Et avec la régie communautaire d'assainissement, la maîtrise du service public d'assainissement.

<sup>26</sup> Cf. [la-metro.org/fr/environnement/env\\_eau.htm](http://la-metro.org/fr/environnement/env_eau.htm)

sur ce même poste a engagé plus de 1 500 k€/an, pour un même prix de l'eau (graphique 4). Ce rythme de travaux (taux de renouvellement de 1,2 pendant dix ans de privé, 0,91 % en 2011 pour le public), va être maintenu car il permet d'augmenter le rendement du réseau et donc de diminuer les pertes d'eau ;

- amélioration de la gestion patrimoniale de la ressource et des installations ;
- politique sociale d'aide aux usagers pour réduire les usages inutiles ou mauvais fonctionnements ;
- réduction de 20% de la consommation des équipements municipaux par une politique constante d'utilisation rationnelle et économe des fluides.

Une même démarche d'amélioration en continu de la qualité du service est mise en place pour l'assainissement.

**L'évolution du prix de l'eau de Grenoble**, en euros constants, montre que la « délégation-corruption » sur Grenoble a fait s'envoler les tarifs de l'eau, avec des coûts étrangers au service de l'eau et des surprofits pour le privé.

L'augmentation considérable des tarifs avec la Lyonnaise des eaux (COGESE devenue SEM SEG et SGEA) de 1989 à 1995, a été stoppée en 1995 grâce à l'arrivée de la nouvelle municipalité, alors que cette augmentation aurait continué de manière importante si avait été appliquée la formule d'actualisation prévue dans le contrat initial de 1989 qui l'amplifiait jusqu'en 2014 (graphique 5).

Pour une facture type de 120 m<sup>3</sup> par an, c'est pour chaque ménage, chaque année de 1996 à 2007, une économie de plus de 12 € par rapport au tarif de 1995, et même une économie de plus de 24 € par an par rapport au tarif qui aurait été celui de la Lyonnaise des eaux si la gestion en délégation privée avait continué.

En reprenant en régie publique les services publics de l'eau et de l'assainissement à Grenoble, contre les arrangements avec les illégalités et les corrupteurs, cela a permis aux usagers grenoblois d'économiser 20 millions d'euros sur leurs factures d'eau, et 30 millions d'euros sur l'assainissement, rien que de 1996 à 2008, par rapport aux prix de la Lyonnaise des eaux en 1995.

C'est donc une politique sociale.

Si le pacte avec le privé, le contrat de délégation au privé, s'était perpétué comme prévu par les parti[e]s après 1996, ce sont plus de 90 millions d'euros de surprofits (donc de surfacturations au détriment des usagers dont la commune) qui auraient bénéficié aux actionnaires privés, rien que de 1996 à 2008.

Grâce à la remunicipalisation du service de l'eau et de l'assainissement de Grenoble, nous pouvons donc inaugurer une belle réalisation de 90 M€... non dépensée inutilement de 1996 à 2008 par les usagers dont la commune.

Mais il n'y a aucune inauguration pour des économies réalisées au profit des usagers, surtout quand ces économies consistent à éviter des hausses de quelques dizaines de centimes par m<sup>3</sup> que chaque usager est bien en mal de percevoir sur sa facture et de contester seul.

Ce sont donc des dizaines de millions de profits retirés des redevances des usagers qu'attendaient les actionnaires de la Lyonnaise des eaux de leur « démarche commerciale » consistant en des avantages personnels corruptifs de 2,9 millions d'euros au maire. Ces profits étaient obtenus illégalement tant au plan administratif que comptable, par des charges étrangères au service public qui étaient facturées aux usagers, y compris aux ménages précaires. Une opération d'une rentabilité capitaliste très compétitive !

Les tarifs de l'eau et de l'assainissement ont été stabilisés pendant plus de 10 ans à Grenoble par le retour en régie publique, avec des investissements dont le niveau a fortement progressé.

## Conclusion

Le retour en gestion publique du service de l'eau à Grenoble, *qui coulait de source*, a été plus long et plus complexe que nécessaire, du fait d'atermoiements politiques. Malgré le caractère avéré d'illégalités (et en outre de corruption) liées au contrat de « délégation au privé » du service de l'eau en 1989, la puissance de l'oligopole privé de l'eau lui a permis de maintenir ses pressions sur les élus dont certains ont tergiversé, transigé et même indemnisé partiellement la société qui avait obtenu ce contrat par illégalités et fautes graves.

Seule une activité tenace et constante d'usagers regroupés en associations et d'élus écologistes, comprenant des actions pour la défense des droits et du droit, a permis de reprendre le contrôle du service en 1995 et de sortir réellement en 2000 du contrat de délégation passé en 1989 pour 25 ans.

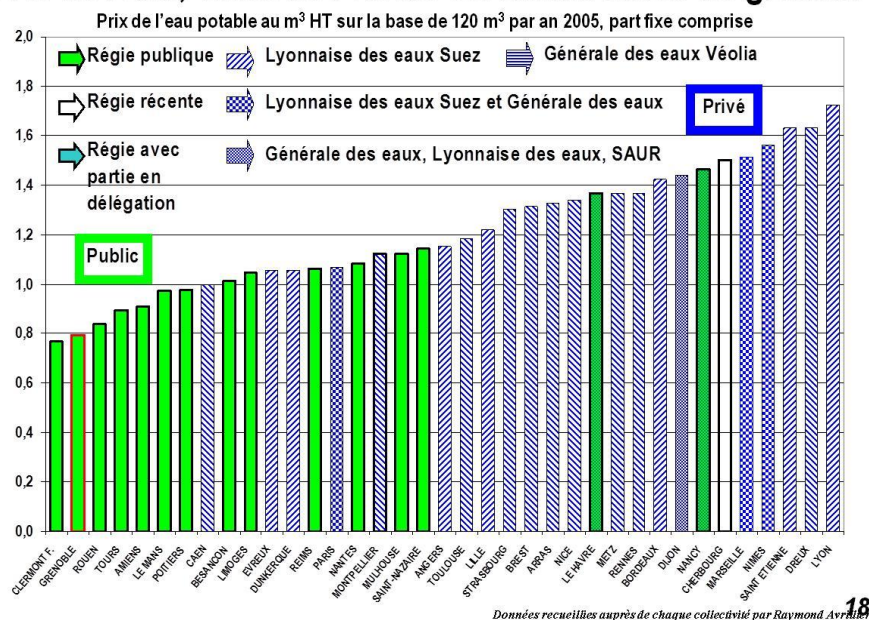
Le coût du service public et le prix de l'eau en gestion publique ont fortement diminué par rapport au contrat privé (graphique 5).

La comparaison pour un même service est donc particulièrement concluante.

Les comparaisons d'autres collectivités permettent également quelques leçons quant au mode de gestion le plus respectueux du public (graphique 6), même si les gouvernements successifs n'ont pas permis aux services de l'Etat d'effectuer une analyse factuelle des situations des différents services et n'ont pas doté ces services d'une mission d'aide aux collectivités locales souhaitant reprendre le plein contrôle de ce service public essentiel (*le graphique 10 a donc été réalisé par un contact avec chacune des villes citées, ce qui n'a pas été si facile, et n'a pas été renouvelé depuis 2005*).

Graphique 6

### Prix de l'eau, villes de France suivant le mode de gestion



Source : Avrillier 2005

Le coût du service à Grenoble est aujourd'hui maîtrisé alors que les efforts d'investissements (gros entretien et renouvellement...) **ont triplé**, l'emploi a augmenté, les incitations aux économies d'eau sont engagées. Le service est plus transparent et sa qualité est améliorée, reconnue et certifiée.

L'action publique de longue durée, pour les générations actuelles et futures est de nouveau une priorité : voilà des avancées qui résultent de la reprise en gestion publique du service.

Grenoble dispose aujourd'hui, et nous l'espérons pour de nombreuses années, d'une eau naturellement pure au coût le moins cher des villes de France de plus de 100 000 habitants (graphique 6).

La municipalité élue en 1995 a assuré la continuité et l'amélioration d'un service public mis en place en 1882 par la collectivité publique, dans le respect de l'égalité des usagers.

La ville de Grenoble et les habitants ont retrouvé leur service public au service du public, leur bien commun.

Ainsi se prépare un avenir plus soutenable et plus solidaire.

Raymond Avrillier, Grenoble, 2012

[reg-grenoble.fr](http://reg-grenoble.fr), téléphone de la régie des eaux de Grenoble (REG) : +33 (0) 4.76.86.20.97

[la-metro.org](http://la-metro.org), téléphone de la régie d'assainissement communautaire : +33 (0) 4.76.59.58.17